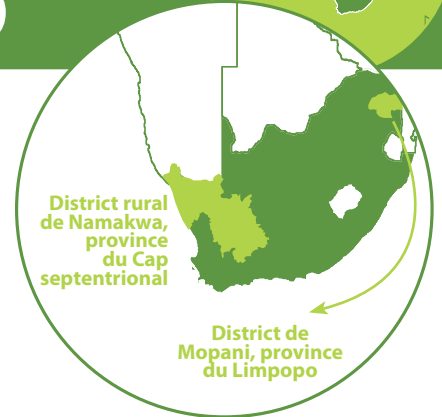




FONDS D'ADAPTATION

Récit d'une adaptation

AFRIQUE DU SUD



En Afrique du Sud, le district rural de Namakwa, une région vallonnée au nord-ouest de la province du Cap septentrional, subit de plus en plus les effets du changement climatique.

Récemment, de longs épisodes de sécheresse ont fragilisé la production et la vente de bétail sur pied dans ce district. En 2015, 80 % des agneaux et 10 % des brebis productives sont morts pendant une période de grand froid. D'après les projections climatiques, au cours des prochaines décennies, la température va augmenter dans une région déjà aride, ce qui aura des répercussions encore plus délétères sur l'agriculture, les zones de peuplement et les moyens de subsistance.

Leur vulnérabilité croissante au changement climatique pousse certaines communautés agricoles à constituer des coopératives locales dans le but d'améliorer la résilience de leur bétail et de promouvoir des méthodes de pâturage durables. C'est notamment le cas de la Biodiversity and Red Meat Cooperative (BRC), qui travaille en partenariat avec Gondwana Alive, une ONG sud-africaine.

Soutenu par le Fonds d'adaptation, le premier projet d'« accès direct amélioré » donne aux institutions nationales l'autonomie nécessaire pour concevoir et financer des projets d'adaptation locaux

DESRIPTIF du projet

Type de projet : Un programme de microfinancements permettant l'adaptation locale au changement climatique

Secteur concerné : Le projet est multisectoriel

Durée du projet : 5 ans (projet approuvé en octobre 2014 et lancé en septembre 2015)

Financement en provenance du Fonds d'adaptation : 2,44 millions de dollars

Entité de mise en œuvre nationale : South African National Biodiversity Institute (SANBI)

Entité d'exécution : South South North

PRINCIPAUX objectifs

- Réduire la vulnérabilité et accroître la résilience des populations rurales aux effets anticipés de la variabilité et de l'évolution du climat dans deux régions ciblées
- Produire des résultats bénéfiques directs et tangibles grâce à des microfinancements
- Aider les institutions locales à définir et à mettre en œuvre des mesures d'adaptation
- Diffuser les enseignements de l'expérience afin de faciliter le renforcement et le déploiement des futurs programmes de microfinancements



Photo par Mphumtzeni Tshindane (SANBI)

L'agriculture climato-intelligente à Mopani

À Leliefontein, grâce à un programme de microfinancements (Small Grants Facility, SGF) innovant, la BRC pourra introduire, sur deux ans, de nouvelles races de bétail résistantes au changement climatique. Ces microfinancements proviennent du Fonds d'adaptation et sont mis en œuvre par le South African National Biodiversity Institute (SANBI). La quarantaine de moutons semi-indigènes et les neuf béliers que 36 éleveurs membres de la BRC ont reçus en novembre 2016 dans le cadre de ce programme vont les aider à renforcer leurs capacités d'adaptation.

« Nous allons pouvoir vendre à un meilleur prix ces animaux plus résistants, ce qui améliorera notre sécurité financière et nos moyens de subsistance », explique Katrina Schwartz, de la BRC. Ce programme est un exemple des nombreuses activités du SGF, un projet pilote doté de 2,44 millions de dollars, qui a été approuvé par le Conseil du Fonds d'adaptation en octobre 2014 dans l'objectif de répondre aux besoins des agriculteurs et des populations vulnérables au changement climatique. En tant qu'agence accréditée par le Fonds d'adaptation pour la mise en œuvre nationale, le SANBI dispose d'un accès direct aux financements, ce qui permet aux pays en développement d'accéder aux ressources du Fonds pour mener directement des projets, tout en renforçant leur capacité d'adaptation au changement climatique. Le Fonds joue aussi un rôle pionnier dans le financement du SGF, le tout premier projet d'« accès direct amélioré » qui donne aux pays bénéficiaires l'autonomie nécessaire pour sélectionner et financer leurs propres projets d'adaptation.

« Cela nous permet de répondre de manière pluridisciplinaire aux besoins des communautés vulnérables », explique Mandy Barnett, directrice de projet pour le SANBI. « Les interventions locales du SGF sont axées sur l'agriculture climato-intelligente et sur la résilience des moyens de subsistance et des infrastructures au changement climatique. »

Le SGF est également dans le district de Mopani (province du Limpopo, au nord-est), une autre région particulièrement vulnérable au changement climatique. Les districts de Namakwa et de Mopani souffrent de la hausse des températures, de l'intensité et de la variabilité croissantes des précipitations, de la pénurie d'eau, de la sécheresse, de l'évolution des cycles saisonniers et du climat, ainsi que des catastrophes naturelles liées aux tempêtes, qui ont un impact négatif sur la santé et le bien-être de populations rurales pauvres déjà éprouvées et qui ont une faible capacité d'adaptation.



Photos par Thabang Phago (Conservation South Africa)

Les agriculteurs de la Biodiversity and Red Meat Cooperative (BRC) reçoivent le nouveau bétail climato-résilient.



Photo par Siya Mweza (Environmental Monitoring Group)

Cour de la coopérative de thé Heiveld à Blomfontein avec des réservoirs d'eau de pluie, un des quatre projets d'accès direct en cours d'exécution à Namaka.

« Il existe des projets pour mettre en place des systèmes de pâturage durables, bien planifiés, bénéficiant d'un bon suivi et scientifiquement rationnels, qui empêchent la dégradation des sols et qui, en améliorant la gestion des parcours, permettent aux éleveurs de s'adapter. »

— Jozua Lambert, Biodiversity and Red Meat Cooperative

En apportant des aides de petit montant qui produisent des résultats bénéfiques tangibles et durables, le SGF encourage des stratégies d'adaptation locale au changement climatique, tout en protégeant les ressources, les moyens de subsistance et les écosystèmes contre les risques climatiques. Il aide les institutions locales à définir et à mettre en œuvre des mesures d'adaptation, et diffuse les enseignements de l'expérience afin de faciliter le renforcement et le déploiement à grande échelle de ses programmes. Les populations locales travaillent sur les projets en partenariat avec des organisations communautaires.

À ce jour, six microfinancements ont été approuvés dans ces deux districts sud-africains pour réduire la vulnérabilité et accroître la résilience des populations locales au changement climatique.

Outre le programme dont bénéficie la BRC, trois autres projets de microfinancements approuvés sont actuellement mis en œuvre dans le district de Namakwa pour aider les populations à s'adapter à la hausse des températures et à l'évolution du climat. L'un de ces projets, en partenariat avec l'Environmental Monitoring Group, vise à réhabiliter des logements, à installer 19 réservoirs d'eau et huit latrines à compost afin d'améliorer le stockage de l'eau et l'assainissement à Melkraal et à Soebatsfontein, deux villages ruraux. Un autre projet, en partenariat avec Save Act Trust, est destiné à mobiliser les habitants des villages de Nourivier, Tweerivier, Kharkams, Bergsig, Spoegrivier et Concordia, ainsi que de villages voisins, pour constituer des groupes d'épargne qui amélioreront la sécurité financière en cas de phénomène climatique, comme une inondation éclair ou un épisode de sécheresse. Dans le cadre d'un quatrième projet, des agriculteurs vulnérables, membres de la coopérative de Heiveld, ont élaboré et mis en place des mécanismes et une infrastructure climato-résilients pour améliorer la sécurité de l'eau et l'alimentation en eau pour la culture du rooibos (une sorte de thé rouge) à Blomfontein.

Dans le district de Mopani, le SGF mène avec l'ONG, World Vision South Africa, un projet d'amélioration des pratiques agricoles et des moyens de subsistance, ainsi qu'un autre projet, en partenariat avec l'ONG Tsogang Water and Sanitation, pour la construction de logements climato-résilients.

LE PROJET EN CHIFFRES

975

HABITANTS DE ZONES RURALES, DANS LE DISTRICT DE NAMAKWA, BÉNÉFICIAIRES DE QUATRE PROJETS QUI VISENT À RÉDUIRE LEUR VULNÉRABILITÉ ET À ACCROÎTRE LEUR RÉSILIENCE AU CHANGEMENT CLIMATIQUE

1 128

BÉNÉFICIAIRES DE DEUX PROJETS, DANS LE DISTRICT DE MOPANI, QUI ONT POUR OBJECTIF DE METTRE EN PLACE DES TECHNIQUES AGRICOLES CLIMATO-INTELLIGENTES, D'AMÉLIORER LES MOYENS DE SUBSISTANCE ET DE CONSTRUIRE DES LOGEMENTS CLIMATO-RÉSILIENTS

8

TOILETTES À COMPOST ONT ÉTÉ INSTALLÉES

50

MOUTONS MEATMASTER ET 15 CHÈVRES VELD INDIGÈNES RÉSISTANTS À LA SÉCHERESSE ET À LA CHALEUR ONT ÉTÉ DONNÉS AUX ÉLEVEURS POUR AMÉLIORER LA RÉSILIENCE DE LEUR CHEPTEL

5

POTAGERS ONT ÉTÉ CRÉÉS, OÙ SONT MISES EN ŒUVRE DES TECHNIQUES AGRICOLES CLIMATO-INTELLIGENTES ET ÉCONOMES EN EAU

100

HECTARES DE TERRES ONT ÉTÉ AMÉLIORÉS POUR PERMETTRE LA CULTURE DURABLE ET CLIMATO-RÉSILIENTE DU ROOIBOS

10

LOGEMENTS ONT ÉTÉ ÉQUIPÉS DE GOUTIÈRES ET DE COLLECTEURS D'EAU DE PLUIE

5

GROUPES D'ÉPARGNE ONT ÉTÉ CONSTITUÉS POUR AIDER FINANCIÈREMENT LES POPULATIONS À FAIRE FACE À LA VARIABILITÉ DU CLIMAT ET AUX CHOCs CLIMATIQUES

20

LOGEMENTS SITUÉS DANS LE DISTRICT DE NAMAKWA COMPTENT AUJOURD'HUI AU MOINS UNE PIÈCE THERMIQUEMENT ISOLÉE